

### **Заключение**

**по результатам правового обследования (в рамках действующего законодательства в Российской Федерации)  
объекта – муниципального бюджетного общеобразовательного учреждения города Ростова-на-Дону  
«Гимназия № 36» (МБОУ Гимназия № 36) по адресу: 344002, г. Ростов-на-Дону, ул. М. Горького, 115.**

**Дата проверки: 17.01.2019 г.**

В целях обеспечения верховенства законов, соблюдения и исполнения Конституции Российской Федерации, охраны прав свобод человека и гражданина, а также законных интересов личности, общества и государства, была создана комиссия, с привлечением общероссийской организации инвалидов, в составе:


Директора МБОУ «Гимназии № 36» Белик А.Г., заместителя директора по АХЧ Садырин В.П. и председателя Ростовской областной организации Общероссийской общественной организации инвалидов «Всероссийское Ордена Трудового красного знамени общества слепых» Мещерякова Ю.И. и было проведено обследование объекта с целью проверки доступности объекта в полноте, достоверности выполненных мероприятий по Паспорту доступности ОСИ МБОУ «Гимназии № 36» созданного на основе Методического пособия Министерства труда и социальной защиты РФ от 18 сентября 2012 г. “Методика паспортизации и классификации объектов и услуг с целью их объективной оценки для разработки мер, обеспечивающих их доступность” в рамках Государственной программы «Доступная среда 2011-2020 годы»

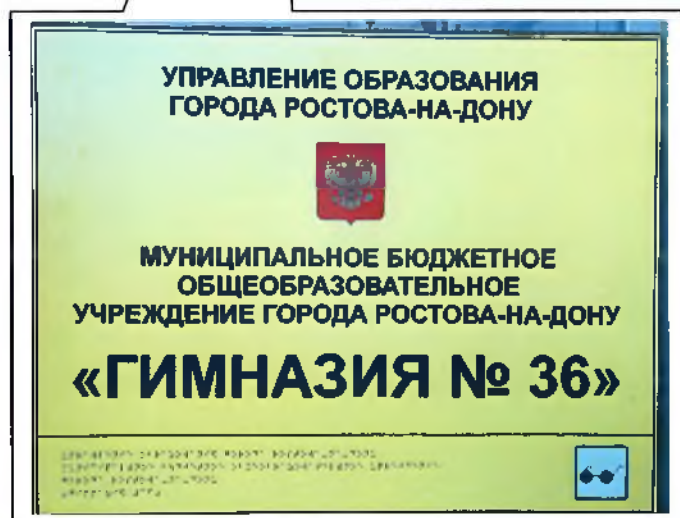
## I. Результаты правового обследования:

### 1. Вход (входов) в здание

муниципального бюджетного общеобразовательного учреждения

города Ростова-на-Дону «Гимназия № 36» (МБОУ Гимназия № 36) по адресу: 344002, г. Ростов-на-Дону, ул. М. Горького, 115.

Наименование функционально-планировочного элемента	Фотографии	Описание
Вход в здание/Лестница		<ol style="list-style-type: none"><li>1. Вход здание учреждения оборудован доступными для инвалидов и МГН элементами информации об объекте и продублирован шрифтом Брайля п. 5.1. СП 59.13330.2016 и п.6. ст.15 ФЗ №181.</li><li>2. Перед лестничным маршем предусмотрены предупреждающие тактильно-контрастные указатели; проступи краевых ступеней лестничного марша выделены контрастом, что соответствует п. 5.1.12 СП 59.13330.2016.</li><li>3. Поручни лестницы выполнены в соответствии с ГОСТ Р 51261-99 «Устройства опорные стационарные Реабилитационные», что соответствует п. 6.1.2. СП 59.13330.2016.</li><li>4. Лестница продублирована пандусом (п. 5.1.14 СП 59.13330.2016).</li><li>5. Входная дверь имеет ширину при открытии второй половины более 0,9 м., что соответствует п. 6.1.5 СП 59.13330.2016.</li><li>6. Входная дверь легко опознаваема и имеет знак, указывающий на их доступность, п. 6.1.7 СП 59.13330.2016.</li><li>7. Высота порогов в проемах дверей доступных для МГН не превышают 0,014м п. 6.1.5 СП 59.13330.2016.</li><li>8. Установлена кнопка вызова персонала перед входом в здание, доступном для инвалида на</li></ol>



кресле-коляске месте, высотой 0,85-1,1м. (в соответствии с: аб. 5 ст. 2 Конвенции ООН о правах инвалидов: «разумное приспособление» означает внесение, когда это нужно в конкретном случае, необходимых и подходящих модификаций и коррективов, не становящихся несоразмерным или неоправданным бременем, в целях обеспечения реализации или осуществления инвалидами наравне с другими всех прав человека и основных свобод. П.13 Приказа Министерства образования и науки Российской Федерации от 9 ноября 2015 года № 1309: По результатам обследования объекта и предоставляемых на нем услуг Комиссий для включения в Паспорт доступности разрабатывается (с учётом положений об обеспечении «разумного приспособления» Конвенции о правах инвалидов от 13 декабря 2006 года...) предложения по принятию управленческих решений. СП 59.13330.2016 в рамках «разумного приспособления») аб. 11 Письма Министерства образования и науки Российской Федерации от 12 февраля 2016 г. № ВК-270/07 об обеспечении условий доступности для инвалидов объектов и услуг в сфере образования: «- сопровождение инвалидов, имеющих стойкие нарушения функций зрения, и возможность самостоятельного передвижения по территории объекта (должны быть специальные направляющие, перила, знаки указатели для самостоятельного передвижения незрячих или специальные

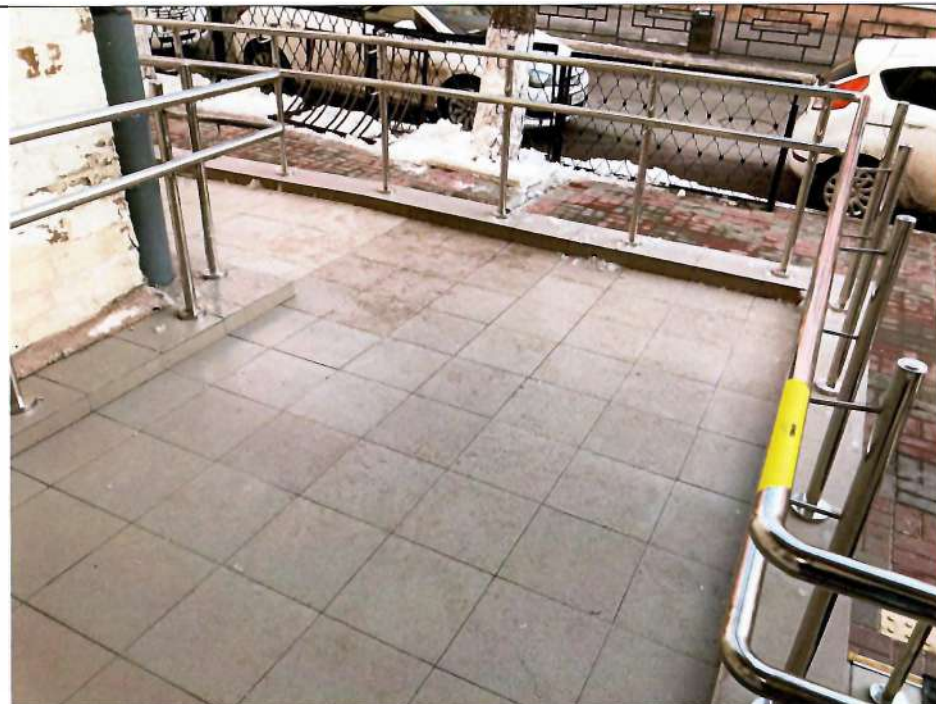
**сопровождающие, помогающие инвалиду с нарушениями зрения ориентироваться в пространстве** ) в рамках этих положений было принято решение установить кнопку-вызова персонала, на которого будет создан приказ об ответственности за работу с МГН и проведен инструктаж.

Пандус  
(наружный)



1. Поверхность пандуса выполнена из нескользкого покрытия, выделена контрастным цветом и текстурой относительно прилегающей территории п. 5.1.16 СП 59.13330.2016.
2. Пандус имеет двухстороннее ограждение с поручнями на высоте 0,9 и 0,7 м с учетом технических требований к опорным стационарным устройствам п. 5.1.15. СП 59.13330.2016. ГОСТ Р 51261-99 «Устройства опорные стационарные Реабилитационные».
3. По продольным краям пандуса установлены бортики п. 5.1.15 СП 59.13330.2016.
4. Пандус, процент уклона, длина, разделительные площадки выполнены в соответствии с требованиями ГОСТ Р 51261-99 «Устройства опорные стационарные Реабилитационные».

Входная  
площадка (перед  
дверью)/ Дверь  
входная



1. Входная площадка при входе имеет навес, водоотвод, и соответствующие размеры для пандуса, что соответствует п. 6.1.4. СП 59.13330.2016.

Тамбур



1. Установлена для инвалидов по зрению информационная тактильная мнемосхема, отображающая информацию о помещениях в здании, не мешающая основному потоку посетителей, что соответствует п. 8.1.6. СП 59.13330.2016.
2. Глубина и ширина тамбура, соответствует размерам, указанным в п. 6.1.8 СП 59.13330.2016.



**МУНИЦИПАЛЬНОЕ БЮДЖЕТНОЕ ОБЩЕОБРАЗОВАТЕЛЬНОЕ УЧРЕЖДЕНИЕ  
«ГИМНАЗИЯ № 36», АДРЕС: Г. РОСТОВ-НА-ДОНУ, УЛ. М. ГОРЬКОГО, 115.**

СООБЩЕНИЕ ОБ ОБЪЕКТАХ ОПАСНОСТИ И СПОСОБАХ ЭВАКУАЦИИ  
СООБЩЕНИЕ ОБ ОБЪЕКТАХ ОПАСНОСТИ И СПОСОБАХ ЭВАКУАЦИИ



**1 ЭТАЖ**

1 ЭТАЖ

**УСЛОВНЫЕ ОБОЗНАЧЕНИЯ**

УСЛОВНЫЕ ОБОЗНАЧЕНИЯ

ВЫ НАХОДИТЕСЬ ЗДЕСЬ

ВЫ НАХОДИТЕСЬ ЗДЕСЬ

1 - КАБИНЕТ №101

101

2 - КАБИНЕТ №102

102

3 - КАБИНЕТ №103

103

4 - КАБИНЕТ №104

104

5 - КАБИНЕТ №105

105

6 - КАБИНЕТ №106

106

7 - КАБИНЕТ №107

107

8 - КАБИНЕТ №108

108

9 - ВАХТА, ОХРАНА

10 - КАБИНЕТ №110

110

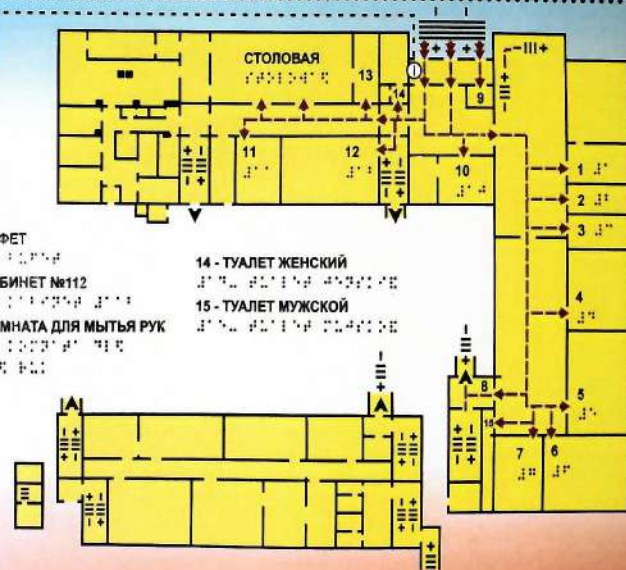
11 - БУФЕТ

12 - КАБИНЕТ №112

13 - КОМНАТА ДЛЯ МЫТЬЯ РУК

14 - ТУАЛЕТ ЖЕНСКИЙ

15 - ТУАЛЕТ МУЖСКОЙ



**УСЛОВНЫЕ ОБОЗНАЧЕНИЯ**

УСЛОВНЫЕ ОБОЗНАЧЕНИЯ

РАЗМЕЩЕНИЕ МНМОСХЕМЫ

СТЕНА

ПУТЬ ЭВАКУАЦИИ

ВХОД В ЗДАНИЕ

ВХОД В ПОМЕЩЕНИЯ

НИЖНЯЯ ПЛОЩАДКА ЛЕСТНИЦЫ


ВЕРХНЯЯ ПЛОЩАДКА ЛЕСТНИЦЫ

ЛЕСТНИЦА

ЭВАКУАЦИОННЫЙ ВЫХОД

3. Пути (путей) движения внутри здания  
(в т.ч. путей эвакуации)

муниципального бюджетного общеобразовательного учреждения  
города Ростова-на-Дону «Гимназия № 36» (МБОУ Гимназия № 36) по адресу: 344002, г. Ростов-на-Дону, ул. М. Горького, 115.

Наименование функционально-планировочного элемента	Фотографии	Описание
Коридоры, вестибюль, зона ожидания		<p>1. Пути движения к помещениям, зонам и местам обслуживания внутри здания спроектированы и оборудованы в соответствии с нормативными требованиями к путям эвакуации людей из здания, в соответствии с § 6.2. СП 59.13330.2016. «Пути движения в зданиях»</p> <p>2. Применены поручни на протяжении всего пути движения для МГН в рамках п. 3.52 СП 59.13330.2016 «универсальный дизайн» выполняющие направляющую функцию</p>





при перемещении людей с ограниченными возможностями (слабовидящих, незрячих и с нарушением опорно-двигательного аппарата) по коммуникационным путям здания.

Лестница  
(внутри здания)



1. Ступени имеют соответствующие размеры, перед лестничным маршем установлены тактильно-контрастные указатели выполняющие функцию предупреждения, что соответствует п. 6.2.8. СП 59.13330.2016.
2. Установлены дополнительные поручни на лестничном марше выполнены в соответствии с ГОСТ Р 51261-99 «Устройства опорные стационарные Реабилитационные».



3. На проступях верхней и нижней ступеней каждого марша эвакуационных лестниц нанесены контрастные полосы п. 6.2.29 СП 59.13330.2016.

Дверь



1. Ширина дверных полотен и открытых проемов в стене, а также выходов из помещений и коридоров соответствуют требованиям п 6.2.4. СП 59.13330.2016.
2. Дверные ручки имеют форму, позволяющие инвалиду управлять ими одной рукой и не требующую применения слишком больших усилий или значительных поворотов руки в запястье, соответствует п. 6.4.3 СП 59.13330.2016.
3. Установлены перед входами во внутренние помещения, информирующие тактильные таблички для людей с нарушением зрения с использованием рельефных знаков и символов, а также рельефно-точечного шрифта Брайля, они размещены рядом с дверью со стороны



дверной ручки на высоте от 1,2 до 1,6 м по п. 6.5.9 СП 59.13330.2016.

4. Применены перед доступными дверными проемами тактильно-контрастные предупреждающие указатели п. 6.2.3 СП 59.13330.2016.

Пути эвакуации  
(в т.ч. зоны  
безопасности)



1. Проектные решения обеспечивают безопасность посетителей, учитывая психофизические возможности инвалидов различных категорий, их численности и места предполагаемого нахождения в здании, что соответствует п. 6.2.19 СП 59.13330.2016.

Место обслуживания и временного нахождения МГН расположено на минимальном расстоянии от эвакуационного выхода из помещения здания наружу, что соответствует п 6.2.20 СП 59.13330.2016.

4. Зоны целевого назначения здания  
(целевого посещения объекта)

Вариант I - зона обслуживания инвалидов

муниципального бюджетного общеобразовательного учреждения

города Ростова-на-Дону «Гимназия № 36» (МБОУ Гимназия № 36) по адресу: 344002, г. Ростов-на-Дону, ул. М. Горького, 115.

Наименование функционально-планировочного элемента	Фотографии	Работы по адаптации объектов
Место для обслуживания		<p>1. Подходы к различному оборудованию и мебели, диаметр зоны для самостоятельного разворота, глубина пространства для маневра перед дверью при открывании от себя, ширина прохода в помещении с оборудованием и мебелью для инвалида на кресле-коляске соответствуют требованиям п. 6.2.2 СП 59.13330.2016.</p>

5. Санитарно-гигиенических помещений  
 муниципального бюджетного общеобразовательного учреждения  
 города Ростова-на-Дону «Гимназия № 36» (МБОУ Гимназия № 36) по адресу: 344002, г. Ростов-на-Дону, ул. М. Горького, 115.

Наименование функционально-планировочного элемента	Фотографии	Описание
Туалетная комната		<p>Туалеты приспособлены для МГН согласно требованиям, <b>Постановления Главного государственного санитарного врача Российской Федерации от 10 июля 2015 г. N 26 "Об утверждении СанПиН 2.4.2.3286-15 "Санитарно-эпидемиологические требования к условиям и организации обучения и воспитания в организациях, осуществляющих образовательную деятельность по адаптированным основным общеобразовательным программам для обучающихся с ограниченными возможностями здоровья""</b></p> <p>Туалеты, согласно гендерному разделению, оборудованы для инвалидов и МГН оборудован в соответствии с П 6.3 СП 59.13330.2016:              - Доступная кабина в общественной уборной имеет</p>



размеры в плане, не менее: 1,65 м, глубина 2,2 м, ширина двери 0,9 м. Установлен в санитарно-бытовой комнате крючок для одежды, костылей и других принадлежностей. Двери открываются наружу. Раковина и унитаз оборудованы стационарными и откидными опорными поручнями, туалет соответствует п. 6.3.3 СП 59.13330.2016


- Унитаз оборудован кнопочным сливом воды, раковина оборудована механизмом с гидравлическим вертикальным перемещением, в соответствии с п. 6.3.9 СП 59.13330.2016
- Оборудована информационной табличкой помещения (выполненные рельефно-графическим и рельефно-точечным способом) и системой тревожной сигнализации п. 6.3.6 СП 59.13330.2016.



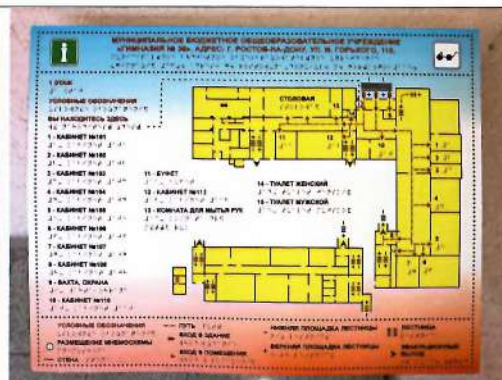




**6. Системы информации на объекте  
муниципального бюджетного общеобразовательного учреждения  
города Ростова-на-Дону «Гимназия № 36» (МБОУ Гимназия № 36) по адресу: 344002, г. Ростов-на-Дону, ул. М. Горького, 115.**

Наименование функционально-планировочного элемента	Фотографии	Описание
Визуальные/ акустические средства		<p>1. Технические средства информирования, ориентирования и сигнализации, размещенные в помещении, предназначенном для пребывания различных категорий инвалидов и МГН, и на путях их движения, унифицированы и обеспечивают визуальную, звуковую, радио- и тактильную, информацию и сигнализацию, обеспечивают указание направления движения, идентифицируют место и возможность получения услуги, что соответствует п. 6.5.2 СП 59.13330.2016</p>

Тактильные средства



### **Выводы по факту проверки:**

Муниципального бюджетного общеобразовательного учреждения города Ростова-на-Дону «Гимназия № 36»,  
Расположенного по адресу: 344002, г. Ростов-на-Дону, ул. М. Горького, 115.

Для проведения заключения о реализации Государственной программы «Доступная среда 2011-2020 годы» на территории МБОУ «Гимназии № 36» в комиссию был включен Председатель РОО ООИ ВОС Ю.И. Мещеряков. О необходимости привлечения инвалидов сообществ прописано в Федеральном законе от 24.11.1995 N 181-ФЗ «О социальной защите инвалидов в Российской Федерации». В статьях 15 и 33 ФЗ № 181 раскрывается следующее:

Ст. 15 Федерального закона от 24.11.1995 N 181-ФЗ «О социальной защите инвалидов в Российской Федерации» указано, что в случаях, когда действующие объекты невозможно полностью приспособить для нужд инвалидов, собственниками этих объектов должны осуществляться **по согласованию с общественными объединениями инвалидов меры, обеспечивающие удовлетворение минимальных потребностей инвалидов.**

Ст. 33 Федерального Закона от 24.11.1995 N 181-ФЗ (ред. от 02.07.2013) «О социальной защите инвалидов в Российской Федерации» указано, что Федеральные органы исполнительной власти, органы исполнительной власти субъектов Российской Федерации, **органы местного самоуправления, организации независимо от организационно-правовых форм и форм собственности привлекают полномочных представителей общественных объединений инвалидов для подготовки и принятия решений, затрагивающих интересы инвалидов.**

**Решения, принятые с нарушением этой нормы, могут быть признаны недействительными в судебном порядке.**

В процессе обследования было установлено:

На обследуемом объекте согласно п. п. 2 п. 1 ст. 3, п. п. 2 и 9 п. 1 ст. 34, ст. 79 ФЗ от 29.12.2012 № 273 «Об образовании в Российской Федерации», должным образом соблюдены права инвалидов и иных МГН, реализованы в необходимом и достаточном объеме мероприятия для условий беспрепятственного достижения мест целевого посещения, безопасности путей движения, своевременного получения МГН полноценной и качественной информации, удобства и комфорта среды жизнедеятельности МГН – объект по состоянию на 17.01.2019 год соответствует нормативным требованиям СП 59.13330.2016 (актуализированная редакция СНиП 35-01-2001 «Доступность зданий и сооружений для маломобильных групп населения»)

Согласно ст. 30 Федерального закона от 30.12.2009 N 384-ФЗ "Технический регламент о безопасности зданий и сооружений» здания и сооружения любого назначения, а также связанные с ними процессы проектирования, строительства (реконструкции, капитального ремонта), монтажа, эксплуатации (все этапы жизненного цикла здания) должны отвечать требованиям безопасности для пользователей, в том числе требованиям доступности зданий и сооружений для инвалидов и других МГН (пп. 6 п. 6 ст. 3 ФЗ 384).

Согласно п. 7 ст.30 указанного Технического регламента доступность зданий и сооружений для инвалидов и других МГН передвижения должны обеспечивать:

- 1) досягаемость ими мест посещения и беспрепятственность перемещения внутри зданий и сооружений;
- 2) безопасность путей движения (в том числе эвакуационных), а также мест проживания, мест обслуживания и мест приложения труда указанных групп населения".

Согласно статье 15 Федерального закона от 24.11.1995 N № 181-ФЗ "О социальной защите инвалидов в Российской Федерации" организации независимо от организационно-правовых форм, создают условия инвалидам для беспрепятственного доступа к объектам социальной инфраструктуры.

На основании части 1 статьи 15 Федерального закона "О социальной защите инвалидов в Российской Федерации" к объектам социальной инфраструктуры относятся жилые, общественные и производственные здания, строения и сооружения, спортивные сооружения, места отдыха, культурно-зрелищные и другие учреждения, следовательно, Муниципальное бюджетное общеобразовательное учреждение г. Ростова-на-Дону «Гимназия № 36», относится к объектам социальной инфраструктуры.

В соответствии со ст. 15, Федеральный закон от 24.11.1995 N 181-ФЗ "О социальной защите инвалидов в Российской Федерации", на объекте созданы благоприятные и безопасные условия для человека, исполнены требования ст. 11, Федерального закона от 30.03.1999 N 52-ФЗ "О санитарно-эпидемиологическом благополучии населения" по обоснованию безопасности (критериев безопасности) и (или) безвредности факторов среды обитания, тем самым созданы условия реализации прав граждан в соответствии со ст. 8, Федерального закона от 30.03.1999 N 52-ФЗ «О санитарно-эпидемиологическом благополучии населения».

Согласно Уставу МБОУ «Гимназия № 36» обеспечивает получение общедоступного и бесплатного начального общего, основного общего и среднего общего образования в интересах человека, семьи, общества и государства; обеспечение охраны и укрепления здоровья и создание благоприятных условий для разностороннего развития личности, в том числе возможности удовлетворения потребности учащихся в самообразовании и получении дополнительного образования; создание условий для отдыха, культурной, спортивной, и иной деятельности обучающихся.

Для всех категорий инвалидности входная группа обследованного объекта удовлетворяет требованиям безбарьерности, установлена вывеска с названием организации, местонахождением, контактной информацией и режимом работы, а также продублирована шрифтом Брайля, что позволяет легко адаптироваться и получать информацию МГН, лестничный марш имеет поручни по ГОСТ Р 51261-99 «Устройства опорные стационарные Реабилитационные», перед лестничным маршем установлены тактильные предупреждающие указатели, ступени лестничного марша выделены контрастным цветом, установлен пандус с поручнями в соответствии с ГОСТ Р 51261-99 «Устройства опорные

стационарные Реабилитационные», поверхность пандуса выполнена из твердого, ровного, нескользящего покрытия, имеет контрастный цвет и бортики от соскальзывания трости. Входная площадка соответствующих размеров для пандуса, есть навес и водоотвод. Справа возле двери у входа в здание установлена кнопка вызова персонала, действует приказ об ответственном за кнопку-вызова персонала и ведётся журнал проверки работы кнопки-вызова персонала, дверь доступная для инвалидов хорошо опознаваема, выделена контрастным цветом по кругу, что делает ее распознаваемой для инвалидов с нарушением зрения, ширина двери соответствует требованиям СП 59.13330.2016. Тамбур соответствующих размеров для разворота инвалида на кресле-коляске, также в тамбуре справа от входной двери установлена мнемосхема расположения кабинетов для инвалидов с нарушением зрения. В холе установлено свето-звуковое информационное табло, имеется индукционный контур для людей с нарушением слуха, по периметру здания оборудованы поручни вдоль стен для инвалидов по зрению и опорно-двигательного аппарата, на каждом кабинете установлены информационные таблички дублированные шрифтом Брайля для инвалидов с нарушением зрения. На эвакуационных лестничных маршах выделены края ступеней контрастным желтым цветом, перед основным лестничным маршем установлены тактильные предупреждающие средства, также основная лестница оборудована со второй стороны поручнями. В соответствии с гендерным разделением, оборудованы санитарные узлы для МГН в соответствии с требованиями СП 59.13330.2016 и Постановлением Главного государственного санитарного врача Российской Федерации от 10 июля 2015 г. N 26 "Об утверждении СанПиН 2.4.2.3286-15 "Санитарно-эпидемиологические требования к условиям и организации обучения и воспитания в организациях, осуществляющих образовательную деятельность по адаптированным основным общеобразовательным программам для обучающихся с ограниченными возможностями здоровья"", оборудованными при входе мнемосхемами, опорными устройствами раковин и унитазов, рычажными кранами, зеркалами у которых меняется угол наклона для инвалидов на кресле-коляске.

Объект находится под охранным обязательством на основании приказа от 31.03.2017 г. № 57-17 Об утверждении охранного обязательства собственника или иного законного владельца объекта культурного наследия регионального значения «Здание частной гимназии Н.П. Степанова, 1915 г.».

Таким образом МБОУ «Гимназия № 36» является частично доступным объектом, на котором выполнены требования действующих нормативов по основным функциональным зонам для приема граждан имеющих любой вид инвалидности и других МГН, которые обеспечивают достижение мест целевого посещения объекта. При этом, приемлемым вариантом является организация специально выделенного пути и мест обслуживания, специальных участков для обслуживания МГН. Такой подход обеспечения доступности оценен как частично доступный всем категориям МГН.

Согласно «Методике паспортизации и классификации объектов и услуг с целью их объективной оценки для разработки мер, обеспечивающих их доступность». В параграфе 4.1. Основные структурно-функциональные элементы зданий и сооружений; их значение в оценке доступности объектов социальной инфраструктуры указано:

«В зависимости от расчетного числа инвалидов, от финансовых возможностей заказчика и функциональной структуры здания, сооружения рекомендуется предусматривать один из двух вариантов организации доступности (не учитывая обслуживания на дому): вариант «А» или вариант «Б». И в первом, и во втором варианте обустройство может быть универсальным (для всех категорий инвалидов) либо специальным – избирательным (для отдельных категорий инвалидов с учетом вида нарушений здоровья и мобильности).

В адаптации МБОУ «Гимназии № 36» использован вариант «Б»<sup>1</sup> - предусмотрен специальный вход, специально обустроены параллельные пути движения и место обслуживания для лиц с нарушениями здоровья.

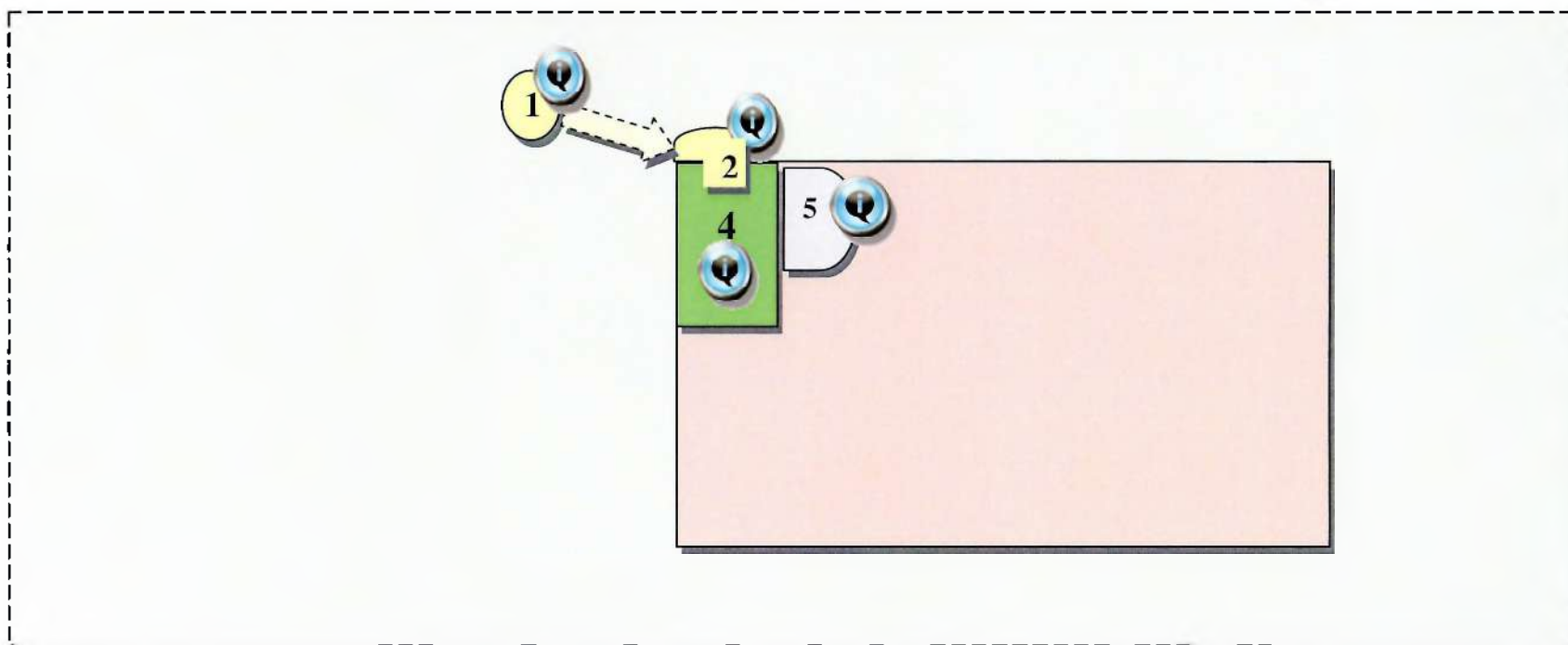
Так по варианту «Б», как минимум, должны быть обустроены вход в здание и специально выделенная зона оказания услуг (как правило, максимально приближенная к входу); при этом также должна быть обеспечена информация о доступном входе и выделенной зоне оказания услуг. И в первом, и во втором варианте обустройство может быть универсальным (для всех категорий инвалидов) либо специальным – избирательным (для отдельных категорий инвалидов с учетом вида нарушений здоровья и мобильности), что и было соблюдено при обустройстве данного объекта.


---

<sup>1</sup> Адаптация по варианту «Б» - выделение в уровне входной площадки специальных помещений, зон или блоков, приспособленных и оборудованных для инвалидов.



Вариант «Б»



- 1 – Территория, прилегающая к зданию (участок)
- 2 – Вход в здание
- 3 – Путь (пути) движения внутри здания (в т.ч. пути эвакуации)
- 4 – Зона целевого назначения здания (целевого посещения объекта)
- 5 – Санитарно-гигиенические помещения
-  (6) - Система информации на объекте

Заключение утверждено комиссией в составе:

Директор МБОУ «Гимназии № 36»

  
Белик Александр Георгиевич

Заместитель директора по АХЧ

  
Садырин Валерий Панкратьевич

Председатель РОО ООИ ВОС

  
Мешеряков Юрий Ильич

2019г.